



Chapitre d'actes

2013

Published version

Open Access

This is the published version of the publication, made available in accordance with the publisher's policy.

Kataliondas Kourvellos (Chypre) à la période classique

Birchler Emery, Patrizia; Beck, Julien

How to cite

BIRCHLER EMERY, Patrizia, BECK, Julien. Kataliondas Kourvellos (Chypre) à la période classique. In: Treffpunkt Agora Aktuelle Schweizer Ausgrabungsprojekte im Mittelmeerraum = Rendez-vous à l'Agora Actualité des projets de fouilles suisses en Méditerranée. Berne (Switzerland). [s.l.] : Association Suisse d'Archéologie Classique, 2013. p. 17–21.

This publication URL: <https://archive-ouverte.unige.ch/unige:40980>

ASSOCIATION SUISSE D'ARCHEOLOGIE CLASSIQUE
SCHWEIZER ARBEITSGEMEINSCHAFT FÜR KLASSISCHE ARCHÄOLOGIE
ASSOCIAZIONE SVIZZERA DI ARCHEOLOGIA CLASSICA

Treffpunkt Agora

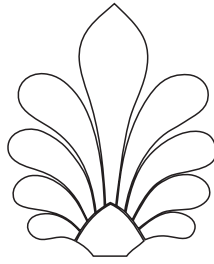
Aktuelle Schweizer Ausgrabungsprojekte im Mittelmeerraum

Rendez-vous à l'Agora

Actualité des projets de fouilles suisses en Méditerranée



20 JAHRE SAKA - 20 ANS ASAC



REFERATE DER TABLE RONDE

TREFFPUNKT AGORA

AKTUELLE SCHWEIZER AUSGRABUNGSPROJEKTE IM MITTELMEERRAUM

RENDEZ-VOUS À L'AGORA

ACTUALITÉ DES PROJETS DE FOUILLES SUISSES EN MÉDITERRANÉE

Bern, 31. März 2012

PROGRAMM – PROGRAMME	4
ZUR EINFÜHRUNG, von DANIELLE WIELAND-LEIBUNDGUT	6
 REFERATE UND POSTER DER TABLE RONDE AGORA	
MIRKO NOVÁK, Der Tell Halaf in Nordost-Syrien. Internationale und interdisziplinäre Forschungen in Obermesopotamien	8
MATTHIAS GRAWEHR, Larissa am Orontes (Syrien)	10
MIRKO NOVÁK, EKIN KOZAL, Der Sirkeli Höyük in Kilikien. Ein neues türkisch-schweizerisches Projekt	11
JULIEN BECK, PATRIZIA BIRCHLER EMERY, Kataliondas Kourvellos (Chypre) à la période classique. 17	
JULIEN BECK, Investigations sous-marines dans la baie de Kiladha (Argolide). Aux sources du Néolithique grec	22
MICHEL E. FUCHS, Fouille et prospection en Turquie autour de l’église de Derecik. Un projet sur dix ans (2012-2021)	24
THIERRY THEURILLAT, École suisse d’archéologie en Grèce : actualité des recherches	26
JEAN-PAUL DESCOEUDRES, GIONATA CONSAGRA, Orikos en Albanie	31
JEAN TERRIER, Les fouilles de l’ancienne agglomération médiévale de Guran en Istrie (Croatie).. 32	
MARTIN A. GUGGISBERG, CAMILLA COLOMBI, Francavilla Marittima, Kalabrien (I). Ausgrabungen der Universität Basel in der eisenzeitlichen Nekropole	34
LORENZ E. BAUMER, DOMENICO MARINO, Kroton – Espace et cultures urbains et ruraux en Grande Grèce	36
ELENA MANGO, Piano del Tamburino – das Himera-Projekt der Universität Bern	38
CHRISTIAN RUSSENBERGER, Forschungen und Ausgrabungen der Universität Zürich auf dem Monte Iato 2009–2011	41
CHRISTOPH REUSSER, Spina: Forschungen in der etruskischen Handelsstadt an der Po-Mündung... 47	
SEBASTIAN GEISSELER, MANUEL BUESS, SIMONE VOEGTLE, ANDREW LAWRENCE, Die gallo-römische Villa von „Plano de la Peyre“ (Haute-Garonne, FR). Ergebnisse der Prospektionskampagne 2011	54
 CONCLUSIONS, par PIERRE DUCREY	56

PROGRAMM - PROGRAMME

TREFFPUNKT AGORA

AKTUELLE SCHWEIZER AUSGRABUNGSPROJEKTE IM MITTELMEERRAUM

RENDEZ-VOUS À L'AGORA

ACTUALITÉ DES PROJETS DE FOUILLES SUISSES EN MÉDITERRANÉE

9h15 *Eröffnung der Tagung - Ouverture de la journée*

9h45-10h15 MIRKO NOVÁK, Ausgrabung auf dem Sirkeli Höyük (Türkei), Universität Bern

10h15-10h45 MATTHIAS GRAWEHR, Larissa am Orontes (Syrien), Universität Basel

10h45-11h15 JULIEN BECK, PATRIZIA BIRCHLER, Kataliondas Kourvellos (Chypre) à la période classique, Université de Genève

11h15-11h45 DENIS GENEQUAND, Qasr al-Hayr al-Sharqi et Palmyra (Syrie), Service Cantonale d'Archéologie de Genève

12h00-13h45 *Mittagspause im Restaurant - Pause midi au restaurant*

14h00-15h00 **Postersession - Session Posters**

- JULIEN BECK, Investigations sous-marines dans la baie de Kiladha (Argolide), aux sources du Néolithique grec, Université de Genève
- THIERRY THEURILLAT, L'Ecole suisse d'archéologie en Grèce (ESAG), ESAG
- MIRKO NOVÁK, Ausgrabung auf dem Tell Halaf (Syrien), Universität Bern
- MICHEL FUCHS, Derecik, Büyükorhan (Turquie) : fouille et prospection d'une région olympène, Université de Lausanne
- CLAUDE RAPIN, Fouilles en Ouzbekistan, Université de Lausanne
- JEAN TERRIER, Les fouilles archéologiques de Guran en Istrie (Croatie), Service Cantonale d'archéologie de Genève
- LORENZ BAUMER, Crotone - Espace et cultures urbains et ruraux en Grande Grèce, Université de Genève

PROGRAMM - PROGRAMME

TREFFPUNKT AGORA

AKTUELLE SCHWEIZER AUSGRABUNGSPROJEKTE IM MITTELMEERRAUM

RENDEZ-VOUS À L'AGORA

ACTUALITÉ DES PROJETS DE FOUILLES SUISSES EN MÉDITERRANÉE

- CHRISTOPH REUSSER, CHRISTIAN RUSSENBERGER, Ausgrabungen und Forschungen in der Stadt Iaitas (Monte Iato, Provinz Palermo, I), Universität Zürich
- ELENA MANGO, HIMERA - Das Himera-Projekt der Universität Bern, Universität Bern
- CHRISTOPH REUSSER, MARTIN MOHR, Ausgrabungen und Forschungen in der etruskischen Stadt Spina (Provinz Ferrara, I), Universität Zürich
- MARTIN GUGGISBERG, CAMILLA COLOMBI, Francavilla Marittima, Kalabrien (I). Ausgrabungen der Universität Basel in der eisenzeitlichen Nekropole, Universität Basel
- SEBASTIAN GEISSELER, SIMONE VOEGTLE, ANDREW LAWRENCE, MANUEL BUESS, Die gallo-römische Villa von „Plano de le Peyre“ (Haute-Garonne, FR) - Ergebnisse der Prospektionskampagne 2011, Universität Bern, Universität Köln

15H15-15H45	KARL REBER, THIERRY THEURILLAT, Erétrie (Eubée, Grèce) : les Thermes romains, ESAG
15H45-16H15	JEAN-PAUL DESCOEUDRES, GIONATA CONSAGRA, Orikos en Albanie, Université de Genève
16H15-16H45	CHRISTOPH REUSSER, CHRISTIAN RUSSENBERGER, Die Ausgrabungen des Archäologischen Institutes der Universität Zürich: Spina und Monte Iato (Italien), Universität Zürich
17H00	<i>Ende der Tagung - Clôture de la journée</i>

KATALIONDAS KOURVELLOS (CHYPRE) À LA PÉRIODE CLASSIQUE

JULIEN BECK, PATRIZIA BIRCHLER EMERY

Kataliondas *Kourvellos*, à une vingtaine de kilomètres au sud de Nicosie, dans les contreforts du Troodos, est connu depuis les années 1950 comme un site néolithique précéramique. Il s'agit d'un gisement de plus de dix hectares d'éclats de silex et de vaisselle en pierre, centré sur une colline basse surmontée d'un piton rocheux.

Le site est atypique, à cause de sa position proche d'une rupture géologique majeure, entre roches ignées du Troodos et plaine fertile de la Mésorée. Il a fait l'objet d'une prospection en 1972 (au cours de laquelle plus de 13'500 objets ont été recueillis), mais n'avait encore jamais été fouillé, les auteurs de la prospection ayant estimé que l'érosion avait dû priver l'endroit de tout dépôt archéologique en place. Face aux progrès spectaculaires que connaît la recherche sur le Néolithique de Chypre depuis les années 1980, il devenait nécessaire de vérifier une telle hypothèse, raison des travaux effectués sur le site depuis 2010 par une mission de l'Université de Genève.

Les fouilles ont été réalisées à la base du piton rocheux, à cause de la forte concentration de galets de diabase à cet endroit : ils ne pouvaient venir, pour des raisons géologiques, que d'un proche lit de rivière (le Gialias coule à un kilomètre au sud), et avoir été amenés sur le site par l'homme.

Au terme de deux campagnes, force a été de constater que tous les secteurs et sondages ouverts à cette occasion étaient effectivement privés de dépôts néolithiques en place, même si l'érosion n'était pas, ou pas seule, en cause : la base du piton rocheux a été réoccupée à l'époque classique. Les fouilles ont en effet révélé d'importants travaux de creusement de la roche (murets, fosses), ainsi que la présence de murs de pierre, datant de cette période (fig. 1), sans oublier l'abondant mobilier archéologique qui



Fig. 1: Kataliondas Kourvellos, secteur sud-ouest. Structures architecturales de la période classique. Vue en direction du nord-ouest. Photo mission archéologique de Kataliondas Kourvellos.

leur est associé (voir *infra*).

Une occupation de l'endroit à l'époque classique ne surprend pas : Buchholz, qui a visité le site à maintes reprises, mentionne déjà la présence au sol de quelques tessons médiévaux ou archaïques, mais aussi, et surtout, de mobilier classique-hellénistique (sans faire de distinction) dans les environs (voir bibliographie en fin d'article).

Ce qui paraît en revanche singulier, c'est que l'occupation en question ait eu lieu exactement à la même place que l'occupation néolithique précéramique, et que, par sa nature (creusement de la roche), elle en ait à tel point perturbé les vestiges que dans chaque secteur et dans chaque sondage, à toutes les profondeurs, le mobilier archéologique d'une époque côtoie celui de l'autre, sans exception.

Il reste désormais, à Kataliondas *Kourvellos*, à comprendre non plus une, mais deux occupations différentes. S'agissant de l'occupation classique, on trouvera dans les pages qui suivent une première analyse, avant tout typologique et chronologique, du mobilier recueilli, en attendant l'étude définitive incluant les vestiges architecturaux, et les déductions qu'elle permettra.

I. Le matériel : introduction

L'étude des trouvailles de Kataliondas *Kourvellos* est encore en cours et loin d'être achevée. Ces pages se limitent donc à quelques points en résumant l'ensemble.

En dehors de la vaisselle en pierre et des silex taillés néolithiques, le site n'a fourni que du matériel d'époque historique, à dater entre le 8^e – 6^e et la fin du 4^e s. av. J.-C. Aucun matériel datant de l'âge du bronze n'a été retrouvé, ni aucun matériel hellénistique et plus récent, mis à part trois fragments d'une coupe à glaçure médiévale, que l'on peut dater de la fin du 13^e ou du 14^e s. Le nombre total d'objets ou de fragments d'objets d'époque historique (en dehors des ossements et coquillages) se monte à 10211, dont seulement 59 sont des fragments d'objets métalliques ou en terre cuite autres que céramique.

II. Les trouvailles autres que la céramique

Parmi ces objets, on compte :

- 1 monnaie en bronze
- 14 pointes de flèches de bronze (la plupart de petite taille par rapport à d'autres trouvailles faites à Chypre) et que l'on date très largement entre le 7^e et le 4^e s.
- 2 disques de cuivre
- 9 projectiles de fronde en plomb, lesquels n'apparaissent pas avant la fin du 5^e s. mais sont assez courants par la suite, surtout au 4^e s.
- 4 lames en fer, dont une courbée
- 1 pointe de flèche en fer, 1 pointe de flèche ou de lance (11 cm) et 1 pointe de javelot en fer (39.5 cm de long) – du type sigynna, du nom d'une lance attribuée aux Chypriotes par Hérodote et d'autres sources : elle est attestée depuis le Chypre-géométrique I et de nombreux exemples d'époque archaïque ont été retrouvés à Idalion, tout près de Kataliondas *Kourvellos* ; 1 pointe, 1 clou, 1 crochet, 1 anneau et 14 fragments indéterminables en fer.

Les autres objets consistent en un fragment de statuette masculine et une fusaïole en terre cuite, que l'on peut dater tous deux d'époque archaïque, au vu des parallèles trouvés ailleurs à Chypre (par exemple à Salamine dans des remblais et couches archaïques).

Enfin, on peut ajouter à cette liste 6 fragments de lampes, uniquement des lampes en coupelle à bec pincé, pratiquement impossibles à dater de façon précise, car on les trouve du 7^e au 3^e s., même si certains ont voulu voir une évolution d'un type à petit bord et bec peu pincé vers un type à bord plus large et bec aux lèvres plus rentrantes, ce que de nombreux chercheurs mettent en doute.

III. La céramique

La céramique mise au jour au cours de la fouille est de production exclusivement indigène, mis à part quelques importations attiques et éventuellement quelques fragments d'amphores de transport.

Les types de céramique chypriotes représentés sont les suivants :

- céramique décorée : white painted [WP] (65 fragments) ; bichrome (2 ou 3 fragments) ; black-on-red (1 fragment) et red slip (3 fragments)
- céramique fine ou moins fine à engobe (plain white - PW) : plus de 300 fragments, aussi bien des grandes que des petites pièces, à engobe ou ressuage et dont la surface peut être jaunâtre ou verdâtre malgré l'appellation
- céramique commune et grossière : céramique sans engobe, de table, de transport ou utilitaire ; on peut y inclure la céramique de cuisine

Quant aux importations, il s'agit essentiellement de céramique attique à vernis noir (10 fragments) et de nombreux fragments d'un vase attique à figures rouges.

Les formes reconnaissables représentées sont les suivantes, tous types de céramique confondus : oenochoai, cruches et pichets divers (226 fragments), amphores, tous types (150).

On trouve ensuite les formes suivantes (moins de 100 fragments pour chacune, dans un ordre décroissant de fréquence) : marmites, grandes jarres ou cuvettes, skyphoi et bols, assiettes (une dizaine de fragments), couvercles (moins de 10 fragments).

Vu les conditions particulières du site, la datation est l'élément exploitable le plus évident et le plus immédiat, permettant ainsi d'avoir une idée de sa durée de fréquentation à l'époque historique. Même si tout le matériel n'a pas encore été étudié dans le détail, l'image qui se dessine est assez claire.

Parmi les exemples les plus anciens, il semble que l'on puisse compter des fragments de lèvre et de panse d'oenochoé ou d'amphore (fig. 2a), dont les caractéristiques (engobe et « vernis ») les classent dans le WP III (chypro-géométrique IIIB, 800-750, au chypro-archaïque IA, 750-660 env.), ainsi qu'un fragment de panse, bichrome, dont l'engobe et le vernis très rouge pourraient correspondre à ceux du bichrome III

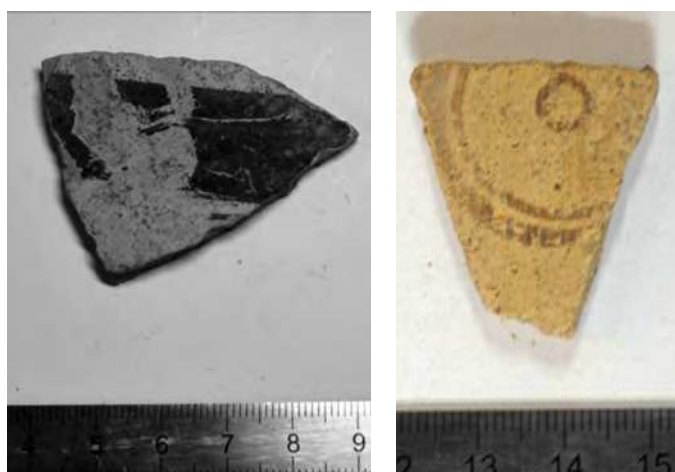


Fig. 2: Fragments de céramique White Painted: a. fragment de panse de vase fermé (chypro-géométrique IIIB, 800-750, au chypro-archaïque IA, 750-660 environ); b. fragment de panse de vase fermé (chypro-archaïque II, White Painted V, 525-475). Photo mission archéologique de Kataliondas Kourvellos.

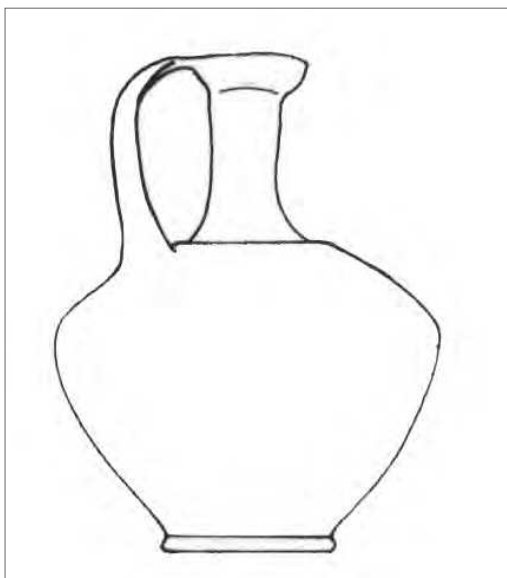


Fig. 3: Oenochoé à panse biconique, Plain white, hellénistique I provenant de Kataliontas (a. et b.); c. dessin de reconstitution (d'après Gjerstad 1956, fig. 22, n° 20). Photo mission archéologique de Kataliondas Kourvellos.

(même datation que les fragments précédents).

Un motif de cercles concentriques très particulier sur un fragment de 3 cm de large, avec un cercle externe plus épais doublé d'un cercle intérieur plus fin et un petit cercle central fin est très particulier et n'existe qu'au chypro-archaïque II (WP V, 525-475, fig. 2b), même si les cercles concentriques sont beaucoup plus anciens. Ils disparaissent ensuite avec le chypro-classique.

Toute cette céramique d'époque archaïque est composée de petits fragments isolés et peu nombreux.

Certaines formes semblent dater du 5^e s (éventuellement du début du 4^e s.), comme une embouchure d'oenochoé PW VI (chypro-classique IA à chypro-classique IIA, 450-370, env.) et de grandes jarres, dont le profil de la lèvre (PW) ou le décor (WP) sont aussi typiques de cette époque.

Enfin, les vases que l'on peut attribuer au 4^e s. sont plus aisément identifiables, parce qu'ils comportent de nombreux fragments et que l'on peut parfois les reconstituer presque entièrement.

On trouve des exemples de cette période dans différentes classes de céramique, comme un bol attique à vernis noir (forme à bord rentrant, très à la mode à Chypre au 4^e s., à dater probablement au 3^e quart du 4^e s.), des fragments d'une œnochoé à figures rouges, avec une tête d'Amazone vers la droite entre deux protomés de griffons (milieu ou 3^e quart du 4^e s.), une amphore PW VII, chypro-classique IIB, 370-330, et une œnochoé à la panse biconique, PW du début de l'époque hellénistique, dernier quart du 4^e s (fig. 3).

Il n'y a parmi les trouvailles aucun fragment semblant plus tardif que cette œnochoé : pas de céramique à relief ou de sigillée. Il semble bien que le site ait été définitivement abandonné à la fin du 4^e s. av. J.-C, mais seule la suite de l'étude des fragments permettra d'affirmer cette date et de voir si on peut effectivement lier cet

abandon à la conquête lagide de l'île et à la mort du dernier roi de Kition (dont dépendait probablement le territoire de Kataliondas Kourvellos), Pumayyaton, en 312. Quant au début de la période d'occupation, les objets métalliques comme les fragments de céramique donnent une fourchette chronologique allant du chypro-géométrique I au Chypro-archaïque IA, autour de 660 (l'étude ultérieure du matériel permettra de restreindre cette fourchette et d'affiner la datation).

On peut déplorer que l'étude de la céramique chypriote d'époque classique et hellénistique ait souf-

fert d'un désintérêt certain. En effet, pendant longtemps les domaines prioritaires de l'archéologie chypriote ont été l'âge du bronze et le néolithique. C'est pourquoi le seul ouvrage qui représente encore à ce jour le manuel de référence pour les époques qui nous intéressent est celui d'Einar Gjerstad, publié en 1948. Les fouilles mettent évidemment au jour de la céramique classique, publiée au gré des trouvailles, mais une vue d'ensemble de la production céramique de ces époques manque. Nous espérons avec notre étude contribuer non seulement à une meilleure connaissance de la production matérielle de l'époque archaïque et classique à Chypre, mais aussi à relancer des études plus exhaustives à ce sujet.

Bibliographie

- H.-G. Buchholz et W. Ender, Kataliondas-Kourvellos, eine präkeramische Siedlung im Zentrum Zyperns, *Prähistorische Zeitschrift* 67, 2 (1992), 163-182
- E. Gjerstad, The Cypro-geometric, Cypro-archaic and Cypro-classical periods, *The Swedish Cyprus Expedition IV*, part 2 (1948)
- J.-F. Salles, Kition-Bamboula II. Les égouts de la ville classique (1983)
- E. Raptou, Athènes et Chypre à l'époque perse (VI-IVe s. av. J.-C.) (1999)
- O. Vessberg, A. Westholm, The Hellenistic and Roman Periods in Cyprus, *The Swedish Cyprus Expedition IV*, part 3 (1956)

Dr. Julien Beck

Dr. Patrizia Birchler Emery

Département des sciences de l'Antiquité

Faculté des lettres

Université de Genève

1211 Genève 4

Impressum

Herausgeber/Editeur/Editore

Association Suisse d'Archéologie Classique

Schweizer Arbeitsgemeinschaft für Klassische Archäologie

Associazione Svizzera di Archeologia Classica

www.saka-asac.ch

Avec le soutien de la



Redaktion/Rédaction/Redazione

c/o

Departement Altertumswissenschaften

Klassische Archäologie

Petersgraben 51

CH-4051 Basel

CCP 10-17785-4

Camilla Colombi Camilla.Colombi@unibas.ch

Jacqueline Perifanakis perifanakis@archinst.uzh.ch

Ellen Thiermann ellen.thiermann@uzh.ch